

MODULE 1 Communication et terminologie en milieu
de travail

THÈME 5 Donner des directives sur l'exécution de
procédures médicales

RÉSULTATS D'APPRENTISSAGE :

D'ici la fin de cette leçon, les participants seront en mesure :

- ◆ de donner et de suivre des directives sur l'exécution de procédures médicales d'urgence

THÈME	APTITUDE S	SECTEUR DE COMPÉTENCE DES NCLC	COMPÉTENCES	PRÉ-TÂCHES	TÂCHE	POST-TÂCHE
<ul style="list-style-type: none"> ◆ Procédures médicales 	<ul style="list-style-type: none"> ◆ Écoute/ Parole ◆ Lecture 	<ul style="list-style-type: none"> ◆ suivre et donner des directives ◆ texte disposé ◆ texte non disposé 	<ul style="list-style-type: none"> ◆ comprendre et suivre des directives ◆ donner des directives verbalement ◆ vérifier pour comprendre les directives ◆ expliquer des procédures médicales simples ◆ donner des précisions ◆ utiliser la terminologie médicale associée avec les procédures d'urgence 	<ul style="list-style-type: none"> ◆ différencier les formes active et passive des verbes ◆ examiner les verbes couramment utilisés pour donner des directives ◆ lire des directives médicales ◆ donner des instructions médicales ◆ examiner et utiliser la terminologie médicale associée aux procédures d'urgence, particulièrement les parties internes du corps 	<ul style="list-style-type: none"> ◆ donner et suivre des directives pour exécuter une procédure médicale d'urgence ◆ vérifier, comprendre, donner et suivre une procédure médicale selon le sous-secteur 	<ul style="list-style-type: none"> ◆ préparer des directives verbales pour l'exécution d'une procédure simple selon le sous-secteur

Notes de l'animateur – Module 1**Thème 5 : Donner des directives pour l'exécution de procédures médicales****PRÉPARATION DE L'ANIMATEUR*****Contenu***

La connaissance des procédures générales de prise en charge des situations d'urgence est un atout.

Prestation

Il faut préparer un nombre suffisant de copies des documents suivants :

- ◆ Document de cours 1 Utilisation de verbes actifs
- ◆ Document de cours 2 Lecture : Réanimation cardio-respiratoire (deux pages)
- ◆ Document de cours 3 Exercice de compréhension et de vocabulaire (deux pages)
- ◆ Document de cours 4 Lecture : Étouffement (trois pages)
- ◆ Document de cours 5 Lecture : Fractures
Exercice de compréhension et de vocabulaire (quatre pages)
- ◆ Document de cours 6 Tâche : Directives en cas de fracture
- ◆ Document de cours 7 Tâche : Directives en cas d'étouffement
- ◆ Document de cours 8 Liste d'évaluation (deux exemplaires par participant)

Matériel nécessaire : accès à un tableau, tableau de papier et marqueurs, rétroprojecteur et transparent 1.

Inscrivez sur un tableau de papier des expressions qui permettent de vérifier la compréhension et de demander des éclaircissements, selon les besoins de la tâche (voir la section Méthodologie).

Méthodologie

Introduction

(15 minutes)

Présentez la leçon en discutant de l'importance de donner des directives dans un établissement de soins de santé. Les professionnels de la santé doivent être en mesure de comprendre et de suivre des directives ainsi que de donner des directives claires. Examinez avec les participants les situations dans lesquelles ils reçoivent des directives. Discutez avec les participants en quoi consistent des directives claires (c.-à-d., langage clair et concis, séquence logique des directives, vérification de la compréhension des patients, etc.). Informez-les que la présente leçon leur fournit l'occasion de se pratiquer à donner des directives pour l'exécution de procédures médicales simples, telles que les procédures de premiers soins.

Pré-tâches

(15 minutes) 1.

Discutez des questions suivantes avec l'ensemble du groupe :

- ◆ Quel est l'objectif des premiers soins?
- ◆ Est-ce que tous devraient suivre des directives dans l'exécution de premiers soins?
Pourquoi/pourquoi pas?
- ◆ Parfois des personnes bien intentionnées mais mal informées font plus de mal que de bien lorsqu'elles administrent les premiers soins. Donnez des exemples de choses à ne pas faire dans diverses situations d'urgence.
- ◆ Avez-vous déjà administré les premiers soins à une personne qui avait subi un accident ou qui était soudainement tombée malade? Qu'avez-vous fait? La personne s'est-elle remise?

(10 minutes) 2.

Expliquez aux participants que pour donner des directives à une autre personne, nous utilisons habituellement l'impératif du verbe à la voix active (p. ex., *prenez les médicaments*, et non *les médicaments doivent être pris*). Rédigez une directive au tableau en utilisant

deux formes différentes du même verbe pour montrer la différence, par exemple :

Prenez ce médicament avec des aliments (**voix active**).

Des aliments doivent être pris avec ce médicament (**voix passive**).

Discutez pour déterminer laquelle des deux formes de directives est plus claire et plus efficace. Pourquoi?

Informez les participants que la présente activité leur permettra de se familiariser avec des verbes actifs courants utilisés pour donner et recevoir des directives. Demandez aux participants de faire individuellement l'activité présentée sur le document de cours 1. Vérifiez les réponses une fois l'activité terminée.

(25 minutes) 3.

a) Faites remarquer aux participants que les directives écrites sont souvent présentées sous la forme d'une liste numérotée. Demandez-leur de consulter les directives d'administration des premiers soins en cas de crise d'épilepsie présentées dans le document de cours 2. Demandez-leur d'expliquer comment ils utiliseraient une stratégie semblable pour donner des directives verbales. Fournissez des indices pour obtenir l'information recherchée, c.-à-d., utilisation de marqueurs de transition pour signaler les différentes étapes (*premièrement, deuxièmement, ensuite*); caractéristiques de prononciation, telles que l'intonation, l'insistance et le volume pour signaler une information essentielle.

b) Demandez aux participants de lire le texte du document de cours 2, puis de faire les exercices de compréhension et de vocabulaire du document de cours 3. Vérifiez les réponses avec l'ensemble du groupe.

c) Formez des paires de participants. Donnez à chaque paire une feuille de tableau de papier et un marqueur. Montrez le transparent 1 à l'aide d'un rétroprojecteur. Dites aux participants d'écrire les directives d'administration de la RCR en se fondant sur le texte lu. Rappelez-leur d'utiliser des verbes actifs et un langage concis et de numéroter les directives pour montrer la séquence appropriée des étapes.

Présentez les versions de deux différentes paires de participants. Demandez-leur de comparer la précision, la clarté et l'efficacité des versions. Indiquez comment obtenir ces caractéristiques.

d) Demandez à certains participants de présenter à voix haute les directives qu'ils ont préparées. Rappelez-leur de tenir compte des propriétés discutées au point a) ci-dessus (marqueurs de transition, intonation, etc.).

(30 minutes) 4.

Divisez les participants en deux groupes, un groupe A et un groupe B. Les participants du groupe A utilisent le document de cours 4 (texte sur les procédures d'urgence en cas d'étouffement); les participants du groupe B utilisent le document de cours 5 (texte sur les procédures d'urgence en cas de fractures). Demandez aux participants de faire individuellement les exercices de compréhension et de vocabulaire. Vérifiez les réponses avec l'ensemble du groupe une fois les exercices terminés.

Tâche

(30 minutes) 1.

Formez des paires de deux participants A ou de deux participants B (les participants de chaque paire devraient avoir reçu les mêmes documents). Expliquez que les participants de chaque paire travailleront ensemble pour rédiger les directives d'administration des premiers soins appropriés à la situation d'urgence décrite dans leur document. Informez les participants qu'ils doivent rédiger les directives qui seront données verbalement. Rappelez-leur de suivre les lignes directrices suivantes qui s'appliquent aux directives données verbalement (inscrivez-les au tableau ou sur un tableau de papier) :

- ◆ utilisez un langage simple et clair
- ◆ utilisez les verbes actifs appropriés
- ◆ présentez les étapes de la procédure dans un ordre logique, c.-à-d., l'ordre dans lequel elles doivent être effectuées
- ◆ utilisez des marqueurs de transition (p. ex., premièrement, deuxièmement, par la suite, alors, etc.)

- ◆ posez des questions pour vous assurer que les directives sont bien comprises

Rédigez à l'avance les expressions suivantes sur un tableau de papier :

Expressions visant à vérifier la compréhension

Est-ce que vous me suivez?

D'accord?

Comprenez-vous ce que je dis?

Est-ce que c'est clair?

Aimeriez-vous que je passe en revue/répète cet élément?

Expressions visant à demander des éclaircissements

Qu'est-ce que (X) signifie?

Que voulez-vous dire par (X)?

Est-ce que devrais faire (X) avant (Y)?

Pourriez-vous m'expliquer cet élément à nouveau, s'il vous plaît?

Distribuez le document de cours 6 (aux participants du groupe B) et le document de cours 7 (aux participants du groupe A) qui contiennent des directives détaillées sur la tâche à accomplir.

- (30 minutes)** 2. Formez de nouvelles paires de participants, un participant A avec un participant B (les participants de chaque paire devraient avoir reçu les directives d'administration de premiers soins appropriés à deux situations d'urgence différentes). Distribuez le document de cours 8 (Liste d'évaluation). À tour de rôle, un participant de chaque paire présente verbalement à l'autre les directives d'administration des premiers soins qu'il a préparées.

- (15 minutes)** 3. Demandez aux participants de dire à la personne qui a donné les directives si celles-ci étaient faciles à comprendre et quels éléments particuliers devraient être améliorés en vue de donner plus efficacement les directives. Les participants devraient inscrire leurs

observations sur la Liste d'évaluation (document de cours 8).

(20 minutes) 4.

À la fin de la tâche portant sur la présentation de directives, demandez à tous les participants de se réunir pour faire une activité qui leur permettra de mettre en commun le nouveau vocabulaire qu'ils ont appris en lisant les textes utilisés pour effectuer la tâche. Divisez le tableau en deux sections, une intitulée « Mots se rapportant aux situations d'urgence » et l'autre intitulée « Mots se rapportant au traitement ». Demandez aux participants d'indiquer les mots appropriés provenant des textes lus pour dresser une liste sous chaque titre. Une autre section du tableau peut servir à inscrire les termes médicaux se rapportant aux parties du corps que les participants ont appris dans la présente leçon, si le temps le permet. Vérifiez et corrigez la prononciation des termes énumérés.

Post-tâches

(30 minutes)

1. Les participants forment des groupes de trois ou quatre par sous-secteur. Chaque groupe choisit une procédure simple fréquemment exécutée dans leur profession, puis prépare les directives verbales appropriées à la procédure choisie.

2. Chaque participant forme une paire avec un participant d'un autre groupe. À tour de rôle, chaque participant donne à l'autre les directives sur la procédure exécutée dans sa profession qu'il a préparées à la post-tâche 1 ci-dessus.

3. Rappelez aux participants de commenter la facilité de compréhension et l'efficacité des directives données en utilisant un exemplaire de la liste d'évaluation (document de cours 8).

4. Surveillez les participants pendant qu'ils donnent les directives. Intervenez au besoin. Donnez des commentaires sur la performance des participants à la fin

de la post-tâche. Présentez des façons plus efficaces de donner des directives si nécessaire.

Document de cours 1

Utilisation de verbes actifs

Faites correspondre chaque verbe avec sa signification habituelle dans un contexte médical.

COLONNE A	COLONNE B
1) administrer	a) mettre
2) préserver	b) donner (premiers soins, etc.)
3) évaluer	c) aller avec
4) arranger	d) reconnaître les différences
5) assurer	e) découvrir les faits sur quelque chose
6) maintenir	f) réduire
7) maîtriser	g) empêcher quelque chose de se produire
8) appliquer	h) retrouver la santé après une maladie
9) établir	i) causer
10) accompagner	j) supposer; croire
11) présumer	k) demander l'opinion ou l'avis de quelqu'un
12) consulter	l) croire en quelque chose en raison de preuves solides
13) déterminer	m) mettre quelque chose à l'abri d'un dommage, d'une perte ou d'une destruction
14) distinguer	n) envisager tous les faits d'une situation ou d'un problème, déterminer l'état des choses et prévoir ce qui pourrait vraisemblablement se produire
15) induire	o) faire des plans et des préparatifs
16) atténuer	p) garantir
17) placer	q) soutenir
18) prévenir	r) empêcher l'aggravation de quelque chose
19) récupérer	s) étendre quelque chose sur une surface ou le faire pénétrer en frottant
20) soupçonner	t) découvrir les faits qui montrent que quelque chose (p. ex., cause de la mort) est vrai

NOTES DE L'ANIMATEUR SUR LE DOCUMENT DE COURS 1

Utilisation de verbes actifs

Faites correspondre chaque verbe avec sa signification habituelle dans un contexte médical.

COLUMN A	COLUMN B
1) administrer b	a) mettre
2) préserver m	b) donner (premiers soins, etc.)
3) évaluer n	c) aller avec
4) arranger o	d) reconnaître les différences
5) assurer p	e) découvrir les faits sur quelque chose
6) maintenir q	f) réduire
7) maîtriser r	g) empêcher quelque chose de se produire
8) appliquer s	h) retrouver la santé après une maladie
9) établir t	i) causer
10) accompagner c	j) supposer; croire
11) présumer j	k) demander l'opinion ou l'avis de quelqu'un
12) consulter k	l) croire en quelque chose en raison de preuves solides
13) déterminer e	m) mettre quelque chose à l'abri d'un dommage, d'une perte ou d'une destruction
14) distinguer d	n) envisager tous les faits d'une situation ou d'un problème, déterminer l'état des choses et prévoir ce qui pourrait vraisemblablement se produire
15) induire i	o) faire des plans et des préparatifs
16) atténuer f	p) garantir
17) placer a	q) soutenir
18) prévenir g	r) empêcher l'aggravation de quelque chose
19) récupérer h	s) étendre quelque chose sur une surface ou le faire pénétrer en frottant
20) soupçonner l	a) découvrir les faits qui montrent que quelque chose (p. ex., cause de la mort) est vrai

Document de cours 2 (page 1 de 2)

I. Indiquer la séquence au moment de donner des directives

Discussion : Les directives ci-dessous pour l'administration des premiers soins à une victime d'une crise d'épilepsie sont tirées d'un manuel de premiers soins. Qu'apprenez-vous à propos de l'ordre des différentes étapes en examinant la présentation? Comment pourriez-vous illustrer cette séquence lorsque vous donnez les mêmes directives verbalement?

**PREMIERS SOINS : CRISE
D'ÉPIE PSIE**

NE PAS

- retenir la personne ni insérer d'objet dans la bouche
- déplacer la personne sauf si elle risque de se blesser

1 Desserrez le col de la victime s'il y a lieu

2 Une fois la crise terminée, placez la victime en position de récupération et laissez-la reprendre conscience.

II. Lecture : Réanimation cardio-respiratoire

Lisez le texte ci-dessous, puis faites l'exercice suivant.

1. Les problèmes médicaux ne surviennent pas toujours lentement. Parfois, il y a des situations d'urgence. Une urgence est une situation dans laquelle un patient doit recevoir des soins immédiats pour éviter que son état ne s'aggrave. Toutefois, il n'est pas toujours possible d'obtenir immédiatement l'aide d'un professionnel de la santé. Pour cette raison, il est important de connaître les procédures de premiers soins.

2. Le principal objectif des premiers soins est de sauver des vies. Heureusement, la plupart des procédures de premiers soins ne sont pas compliquées et peuvent être effectuées par toute personne ayant reçu une formation de base. Dans toutes les situations d'urgence, il faut communiquer avec un médecin et appeler une ambulance au besoin. Il faut consigner par écrit les traitements administrés ainsi que l'heure du début et de la fin de ces traitements. Ces renseignements seront utiles pour le personnel médical qui traitera le patient par la suite.

3. L'arrêt respiratoire est l'une des situations d'urgence les plus graves. Ceci peut être attribuable, entre autres, à une asphyxie, à une électrocution, à une noyade ou à une crise cardiaque. S'il est privé d'oxygène pendant aussi peu de quatre minutes, le cerveau peut subir des dommages. Pour prévenir les lésions cérébrales ou la mort, la respiration artificielle doit être commencée immédiatement.

Document de cours 2 (page 2 de 2)

4. Avant de procéder à la réanimation, il est préférable d'allonger la victime sur le dos sur une surface plane et dure. Il faut éviter de manipuler brusquement la victime en raison de la présence possible de fractures qui pourraient entraîner une lésion à la moelle épinière, la paralysie ou d'autres blessures internes. Les considérations primaires comprennent le rétablissement de la respiration et du rythme cardiaque.

5. La réanimation cardio-respiratoire (RCR) comprend deux procédures. La première consiste à assurer l'apport en oxygène dans le sang en soufflant de l'air dans les poumons. La réanimation bouche à bouche est la forme de respiration artificielle la plus efficace. Dans cette méthode, le secouriste souffle dans la bouche et le nez de la victime à un rythme régulier, soit environ 12 à 15 fois par minute chez un adulte et 20 fois chez un enfant. À mesure que l'air entre dans les poumons, la poitrine se gonfle. La deuxième procédure est l'application d'une pression sur la poitrine pour comprimer le cœur et forcer le sang à circuler dans l'organisme. La pression est appliquée avec le talon des mains sur la poitrine de la victime dans un mouvement de balancement, environ 60 fois par minute. Cette routine ne devrait pas être arrêtée pendant plus d'un battement ou deux. Même si le secouriste est épuisé, il doit continuer les efforts de réanimation jusqu'à l'arrivée des secours. Si le secouriste est seul avec la victime, la respiration et le massage doivent être donner en alternance, mais la RCR est nettement plus facile à faire et de loin plus efficace si elle est effectuée en équipe de deux. Tout le monde peut apprendre la technique de la RCR en suivant des cours offerts par la Croix-Rouge canadienne ou par les services des incendies locaux. Plus le nombre de personnes ayant reçu une formation pour administrer la RCR sera élevé, plus le nombre de vies sauvées pourra augmenter.

Document de cours 3

A. Test de compréhension

Indiquez si les énoncés ci-dessous sont vrais (V) ou faux (F). Corrigez les énoncés qui sont faux.

- _____ 1. Il n'est pas nécessaire d'administrer les premiers soins si des secours médicaux professionnels sont en route.
- _____ 2. Prendre des notes détaillées des soins administrés à une victime est une part importante de l'administration des premiers soins.
- _____ 3. L'asphyxie est la cause d'un arrêt respiratoire.
- _____ 4. « Il faut éviter de manipuler brusquement la victime... ». Cet énoncé informe le secouriste de ne pas bouger la victime du tout.
- _____ 5. Si possible, la RCR devrait être administrée par deux personnes.

B. Exercice d'acquisition de vocabulaire

1. Rédigez la signification des mots *animer* et *réanimer*.

Quel est le rôle d'un réanimateur? _____

2. Quel est le lien entre le mot *arrêt* utilisé dans un contexte médical et utilisé dans un contexte de maintien de l'ordre?
- _____
3. Lorsque le cœur fonctionne normalement, il bat à un _____ régulier.
 4. Lorsque vous comprimez un objet avec vos mains, est-ce que vous poussez ou tirez dessus?
 5. Qu'arrive-t-il lorsqu'une personne est épuisée? Quelles sont les causes possibles d'épuisement?
 6. À quoi sert un garrot?
 7. Si un garrot est appliqué pendant une longue période, quels dommages pourraient en résulter?
 8. Lorsqu'un tissu meurt en raison d'un apport insuffisant en oxygène, l'état résultant est la _____.
 9. Donnez des exemples d'urgences médicales.

NOTES DE L'ANIMATEUR SUR LE DOCUMENT DE COURS 3

A. Test de compréhension

1. F Il faut les administrer dans toutes les circonstances, particulièrement si la vie du patient est en danger.
2. V
3. F L'arrêt respiratoire peut être attribuable à d'autres raisons.
4. F Il faut manipuler le patient délicatement dans toutes les circonstances.
5. V

B. Exercice d'acquisition de vocabulaire

1. *Animer* : du latin *animare* « donner la vie » (Le Nouveau Petit Robert)
Réanimer : faire revivre

Un *réanimateur* est une personne qui aide une personne en arrêt respiratoire à respirer de nouveau.

2. *Arrêt* est un terme courant en médecine; l'*arrestation* d'une personne dans le cadre d'une opération de maintien de l'ordre. Les deux utilisations comprennent une « perte de mouvement ».
3. Lorsque le cœur fonctionne normalement, il bat à un *rythme* régulier.
4. Vous poussez dessus.
5. Lorsqu'une personne est *épuisée*, elle est physiquement très fatiguée. Un effort physique extrême peut être une cause d'*épuisement*.
6. Un *garrot* est une bande de tissu enroulée fermement autour d'une jambe ou d'un bras blessé pour stopper l'hémorragie.
7. La *gangrène* survient si un garrot est appliqué pendant une longue période.
8. Lorsqu'un tissu meurt en raison d'un apport insuffisant en oxygène, l'état résultat est *gangrène*.
9. Exemples d'urgences médicales : arrêt respiratoire à la suite d'une crise cardiaque, d'une noyade, etc.; hémorragie grave, étouffement d'origine alimentaire; blessures graves à la tête; blessures au cou et au dos

TRANSPARENT 1

Préparation des directives d'exécution de la RCR

1. Travaillez avec un partenaire. Rédigez les directives d'exécution de la RCR en vous fondant sur le texte lu. Rappelez-vous d'utiliser des verbes actifs et un langage concis ainsi que de numéroter les directives pour montrer la bonne séquence des étapes.
2. Comparez les directives de votre équipe avec celles des autres participants. Discutez des différences et apportez les changements nécessaires.

Document de cours 4 (page 1 de 3)

Lisez le texte ci-dessous, puis faites l'exercice suivant.

Une urgence courante est l'étouffement avec des aliments ou tout autre corps étranger inhalé ou avalé. L'étouffement est causé par un blocage d'une partie des voies respiratoires – pharynx (gorge), larynx, trachée ou bronches (conduits aériens situés entre la trachée et les poumons). La majorité des cas d'étouffement surviennent lorsqu'un aliment ou une boisson « passe dans le mauvais tuyau », c'est-à-dire lorsqu'il entre dans la trachée et les bronches plutôt que de passer par le pharynx et d'entrer dans l'œsophage. Puisque la victime ne peut pas parler en raison de l'obstruction de la trachée, il est important que les autres reconnaissent le danger et agissent rapidement. Une personne étouffée tente d'expulser l'objet en toussant fortement. La victime doit être encouragée à tousser pour dégager les voies respiratoires. En cas d'échec, le secouriste doit pencher la victime vers l'avant et lui donner une tape entre les omoplates. Si cette technique ne fonctionne pas, des poussées abdominales doivent être données pour déloger l'objet. Dans cette méthode, le secouriste saisit la victime par derrière. Il place ensuite un poing sous le sternum de la victime et le saisit de l'autre main. Le secouriste applique ensuite des pressions fortes et rapides vers l'intérieur et le haut jusqu'à ce que l'objet soit expulsé de la trachée et que la victime puisse respirer.

I. Test de compréhension

Indiquez si les énoncés suivants sont vrais (V) ou faux (F). Corrigez les énoncés qui sont faux.

- _____ 1. L'étouffement est causé par le blocage du pharynx.
- _____ 2. Une personne étouffée devrait tenter de tousser pour expulser elle-même l'objet obstruant.
- _____ 3. La première chose que le secouriste doit faire est de donner une tape dans le dos de la personne étouffée.
- _____ 4. Des pressions abdominales doivent être appliquées si les tapes dans le dos n'ont pas permis de dégager l'objet obstruant.
- _____ 5. Lorsqu'il applique des pressions abdominales à une personne étouffée, le secouriste doit saisir les mains de la victime fermement.
- _____ 6. Les bronches sont une partie du squelette.

Document de cours 4 (page 2)

II. Nommez les différentes parties de l'appareil respiratoire.

Utilisez les termes médicaux que vous avez appris dans le texte et au cours des leçons précédentes pour nommer les différentes parties de l'appareil respiratoire sur le diagramme ci-dessous.

médiastin	lobe inférieur (2)	bronche souche gauche	côte
trachée	sinus frontal	sinus sphénoïdal	langue
lobe supérieur du poumon gauche	fosse nasale	cavité pleurale	oropharynx
lobe moyen	plèvre	amygdales	lobe supérieur du poumon droit
bronchioles	rhino-pharynx	diaphragme	larynx avec les cordes vocales
nez	bronche souche droite	cavité buccale	épiglotte
œsophage			

Document de cours 4 (page 3 de 3)**III. Exercice d'acquisition de vocabulaire**

Faites correspondre les termes médicaux avec leur signification en inscrivant le chiffre approprié sur les lignes. Utilisez un dictionnaire au besoin.

- | | | |
|-------------|-------|--|
| 1. larynx | _____ | os allongé et plat situé à la partie antérieure et médiane du thorax |
| 2. trachée | _____ | conduit aérifère situé entre le pharynx et la trachée |
| 3. bronches | _____ | gorge |
| 4. sternum | _____ | conduit qui transporte l'air des voies aériennes supérieures vers les bronches et les poumons |
| 5. pharynx | _____ | conduit aérifère qui fait suite à la trachée, par lequel l'air arrive aux alvéoles pulmonaires |
| 6. œsophage | _____ | os plat et triangulaire appliqué de chaque côté de la partie postérieure et supérieure du thorax |
| 7. thorax | _____ | segment du tube digestif qui relie le pharynx à l'estomac |
| 8. omoplate | _____ | poitrine |

NOTES DE L'ANIMATEUR SUR LE DOCUMENT DE COURS 4**I. Test de compréhension**

Indiquez si les énoncés suivants sont vrais (**V**) ou faux (**F**). Corrigez les énoncés qui sont faux.

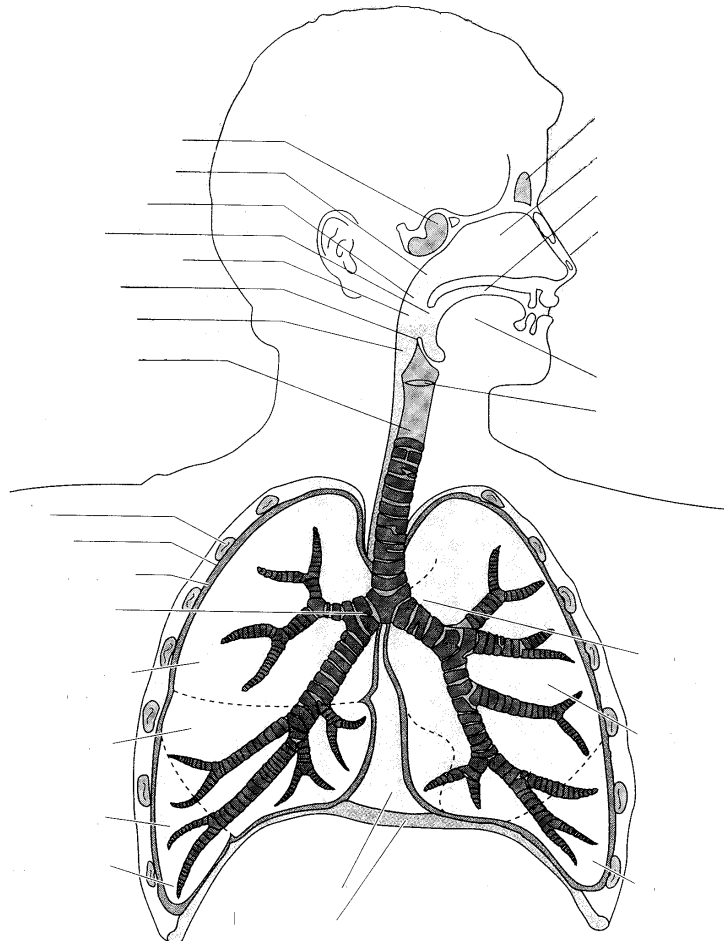
- F** 1. L'étouffement peut être causé par un blocage de n'importe quelle partie des voies respiratoires – pharynx, larynx, trachée ou bronches.
- V** 2.
- F** 3. La première chose qu'un secouriste doit faire est d'encourager la personne à tousser pour dégager l'obstruction. Les pressions abdominales devraient être appliquées si les tapes dans le dos n'ont pas permis de déloger l'objet obstruant.
- V** 4.
- F** 5. Lorsqu'il applique des pressions abdominales à une victime étouffée, le secouriste saisit la victime par derrière. Il tient un de ses poings de l'autre main.
- F** 6. Les bronches sont des voies aériennes situées entre la trachée et les poumons.

Document de cours 4 (page 2)

I. Nommez les différentes parties de l'appareil respiratoire.

Utilisez les termes médicaux que vous avez appris dans le texte et au cours des leçons précédentes pour nommer les différentes parties de l'appareil respiratoire sur le diagramme ci-dessous.

médiastin	lobe inférieur (2)	cavité pleurale	lobe supérieur du poumon droit
trachée	sinus frontal	amygdales	larynx avec les cordes vocales
lobe supérieur du poumon gauche	fosse nasale	diaphragme	épiglotte
lobe moyen	plèvre	cavité buccale	bronche souche droite
bronchioles	rhino-pharynx	côte	
nez	bronche souche gauche	langue	
œsophage	sinus sphénoïdal	oropharynx	



Source : Willis, M.C. (1996), *Medical Terminology, The Language of Health Care*, Baltimore, Williams and Wilkins.

NOTE DE L'ANIMATEUR SUR LE DOCUMENT DE COURS 4 (PAGE 3)**Exercice d'acquisition de vocabulaire**

Faites correspondre les termes médicaux avec les mots de la langue courante qui ont la même signification en inscrivant le chiffre approprié sur les lignes. Utilisez un dictionnaire au besoin.

- | | | |
|-------------|----------|--|
| 1. larynx | <u>4</u> | os allongé et plat situé à la partie antérieure et médiane du thorax |
| 2. trachée | <u>1</u> | conduit aérifère situé entre le pharynx et la trachée |
| 3. bronches | <u>5</u> | gorge |
| 4. sternum | <u>2</u> | conduit qui transporte l'air des voies aériennes supérieures vers les bronches et les poumons |
| 5. pharynx | <u>3</u> | conduit aérifère qui fait suite à la trachée, par lequel l'air arrive aux alvéoles pulmonaires |
| 6. œsophage | <u>8</u> | os plat et triangulaire appliqué de chaque côté de la partie postérieure et supérieure du thorax |
| 7. thorax | <u>6</u> | segment du tube digestif qui relie le pharynx à l'estomac |
| 8. omoplate | <u>7</u> | poitrine |

Document de cours 5 (page 1)

Lisez le texte ci-dessous, puis faites l'exercice suivant.

Un os fracturé est une urgence très courante. Une fracture est généralement transverse, mais on observe également des fractures longitudinales, obliques ou en spirale. Il existe deux principaux types de fracture : fermée et ouverte. Dans le cas d'une fracture fermée, les extrémités de l'os brisé demeurent sous la peau, et les dommages aux tissus environnants sont mineurs; dans le cas d'une fracture ouverte, une extrémité ou les deux transpercent la peau. Les fractures peuvent également être classées selon la forme ou le modèle de la fracture.

La majorité des fractures sont causées par une blessure soudaine qui exerce une force supérieure à laquelle l'os peut résister. La force peut être directe, comme lorsque quelque se frappe un doigt avec un marteau, ou indirecte, comme lorsque quelqu'un se tord un pied, ce qui exerce une forte contrainte sur le tibia.

Les fractures courantes touchent, entre autres, les mains, les poignets, les chevilles, les clavicules et le col du fémur et les hanches, généralement à la suite d'une chute.

Si une fracture est soupçonnée, il est préférable d'éviter de demander à la victime d'appliquer une pression sur le membre touché – en marchant par exemple. Si l'on soupçonne une fracture de la jambe et que des secours sont en route, il faut éviter de bouger la victime. Le membre blessé doit être soutenu en plaçant une main au-dessus de la fracture et l'autre main en dessous. Si l'on prévoit un long délai avant l'arrivée des secours, la jambe blessée doit être immobilisée en utilisant la jambe non blessée comme attelle. Un matelassage doit être placé entre les jambes, particulièrement entre les proéminences osseuses (p. ex., genoux et chevilles) et les creux doivent être remplis. La jambe non blessée doit être positionnée délicatement le long de la jambe blessée. Une autre personne devrait continuer de soutenir le membre blessé jusqu'à l'immobilisation complète. S'il faut absolument déplacer la victime, une longue attelle matelassée doit être placée à l'extérieur de la jambe blessée. Les chevilles et les pieds de la victime devraient être attachés ensemble avec un bandage noué avec un nœud en huit (autour de l'attelle le cas échéant). Le bandage doit être noué du côté du membre non blessé. Si la fracture est près de la cheville, il peut être nécessaire de modifier le bandage pour éviter qu'il ne passe sur la fracture. Par la suite, d'autres bandages doivent être noués autour des genoux et au-dessus et en dessous du site de la fracture. Aucun bandage ne doit être noué sur le site de la fracture. Évitez de nouer un bandage en dessous du site de la fracture si celle-ci est située près de la cheville. Si une attelle est utilisée, nouez également un bandage autour de la partie supérieure des cuisses. Tous les bandages doivent être noués du côté du membre non blessé.

La personne blessée ne doit pas manger ni boire au cas où une anesthésie générale serait nécessaire par la suite.

Document de cours 5 (page 2)

I. Test de compréhension

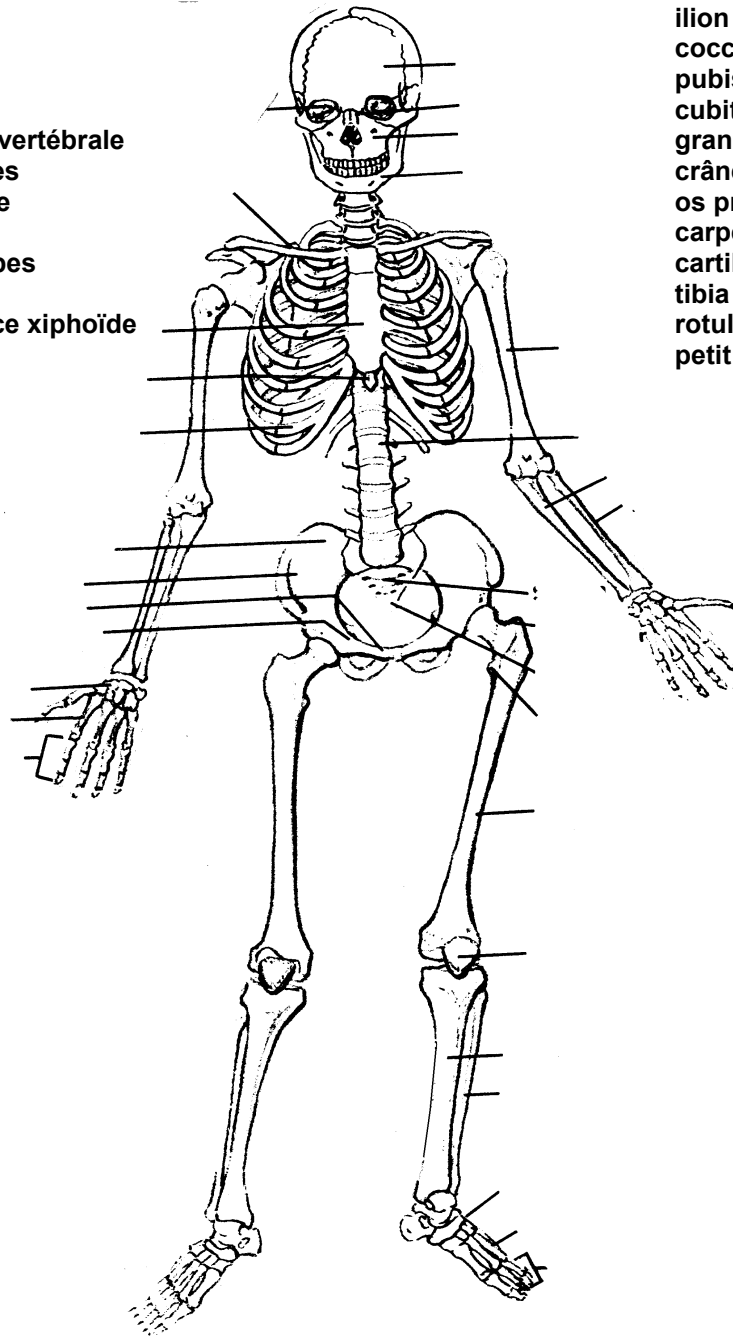
Indiquez si les énoncés suivants sont vrais (**V**) ou faux (**F**). Corrigez les énoncés qui sont faux.

- _____ 1. Un os peut être fracturé de différentes façons.
- _____ 2. Pour vérifier si vous vous êtes fracturé la jambe en tombant, essayez de marcher sur celle-ci.
- _____ 3. La victime doit être immobilisée immédiatement si une fracture est soupçonnée.
- _____ 4. La jambe non blessée d'une victime peut servir à faire une attelle pour immobiliser la jambe blessée.
- _____ 5. Le site de la fracture doit être complètement recouvert de bandages.
- _____ 6. Il est approprié de donner à boire à la personne blessée.

Document de cours 5 (page 3 de 4)

I. Nommez les différentes parties de l'appareil locomoteur.

orbite
 métatarses
 os iliaque
 fémur
 péroné
 sacrum
 ischion
 colonne vertébrale
 phalanges
 maxillaire
 humérus
 métacarpes
 radius
 appendice xiphoïde



clavicule
 sternum
 tarses
 ilion
 coccyx
 pubis
 cubitus
 grand trochanter
 crâne
 os propre du nez
 carpes
 cartilage costal
 tibia
 rotule
 petit trochanter

Document de cours 5 (page 4)**III. Exercice d'acquisition de vocabulaire**

Faites correspondre les termes médicaux avec les mots de la langue courante qui ont la même signification en inscrivant le chiffre approprié sur les lignes. Utilisez un dictionnaire au besoin.

- | | | |
|-----------------|-------|--|
| 1. fracture | _____ | plus gros des deux os de la jambe inférieure |
| 2. tissu | _____ | os de la chevilles |
| 3. clavicule | _____ | os des doigts |
| 4. fémur | _____ | os plat et légèrement bombé situé à la face antérieure du genou |
| 5. os du carpe | _____ | un groupe de cellules semblables qui travaillent ensemble pour effectuer une fonction particulière |
| 6. phalanges | _____ | bris d'un os |
| 7. rotule | _____ | os de l'épaule |
| 8. tibia | _____ | os du poignet |
| 9. péroné | _____ | plus petit des deux os de la jambe inférieure |
| 10. os du tarse | _____ | os de la cuisse |

NOTE DE L'ANIMATEUR SUR LE DOCUMENT DE COURS 5 PAGE 2

I. Test de compréhension

Indiquez si les énoncés suivants sont vrais (**V**) ou faux (**F**). Corrigez les énoncés qui sont faux.

- V** 1.
- F** 2. Si une fracture est soupçonnée, la victime ne devrait pas essayer de marcher.
- F** 3. La victime doit être immobilisée uniquement si l'on prévoit un long délai avant l'arrivée des secours.
- V** 4.
- F** 5. Les bandages doivent être noués au-dessus et en dessous du site de la fracture. Le site de la fracture lui-même ne doit pas être recouvert de bandages.
- F** 6. La personne blessée ne doit pas manger ni boire au cas où une anesthésie générale serait nécessaire par la suite.

NOTE DE L'ANIMATEUR SUR LE DOCUMENT DE COURS 5 PAGE 3

II. Nommez les différentes parties du d'appareil locomoteur.

Document de cours 6

Tâche

Préparer les directives d'administration des premiers soins en cas de fracture

1. Travaillez avec un partenaire. Rédigez les directives à donner verbalement pour administrer les premiers soins en cas d'une fracture de la jambe. Utilisez l'information contenue dans le texte du document de cours 5 (page 1). Rappelez-vous d'utiliser des verbes actifs, de faire preuve de concision et d'utiliser des marqueurs de transition, tels que premièrement, deuxièmement, ensuite, etc.
2. Travaillez avec un partenaire différent, provenant du groupe qui s'est penché sur le document de cours 4. Donnez à votre partenaire les directives d'administration des premiers soins en cas d'une fracture de la jambe. Si possible, demandez à votre partenaire de mettre en application vos directives sur un autre participant qui joue le rôle de la victime. Rappelez-vous de suivre les lignes directrices visant à donner des directives claires.
3. Écoutez les directives que votre partenaire a préparées concernant l'administration d'une autre procédure de premiers soins. Si possible, suivez ces directives avec l'aide d'un autre participant qui joue le rôle de la victime. Donnez des commentaires à votre partenaire à la fin de la simulation en utilisant la liste d'évaluation (document de cours 8).

Document de cours 7

Tâche

Préparer les directives d'administration des premiers soins en cas d'étouffement

1. Travaillez avec un partenaire. Rédigez les directives à donner verbalement pour administrer les premiers soins à une personne étouffée. Utilisez l'information contenue dans le texte du document de cours 4. Rappelez-vous d'utiliser des verbes actifs, de faire preuve de concision et d'utiliser des marqueurs de transition, tels que premièrement, deuxièmement, ensuite, etc.
2. Travaillez avec un partenaire différent, provenant du groupe qui s'est penché sur le document de cours 5. Donnez à votre partenaire les directives d'administration des premiers soins à une personne étouffée. Si possible, demandez à votre partenaire d'appliquer vos directives sur un autre participant qui joue le rôle de la victime. Rappelez-vous de suivre les lignes directrices visant à donner des directives claires.
3. Écoutez les directives que votre partenaire a préparées concernant l'administration d'une autre procédure de premiers soins. Si possible, mettez en application ces directives sur un autre participant qui joue le rôle de la victime. Donnez des commentaires à votre partenaire à la fin de la simulation en utilisant la liste d'évaluation (document de cours 8).

Document de cours 8

Liste d'évaluation

Directives : Évaluez l'efficacité et la clarté des directives de votre partenaire. Pour chaque question, répondez en cochant Oui, Non ou AN (améliorations nécessaires). Utilisez une liste pour évaluer les directives données dans la tâche et une autre pour évaluer les directives données dans la post-tâche.

1. Les directives étaient-elles présentées clairement?
2. L'ordre des étapes de la procédure était-il correct?
3. Les marqueurs de transition ont-ils été utilisés pour signaler les différentes étapes?
4. Votre partenaire a-t-il utilisé un langage direct et concis?
5. Les termes médicaux ont-ils été utilisés correctement?
6. Votre partenaire a-t-il vérifié si vous aviez bien compris?

Oui	Non	AN

Améliorations suggérées :